

**ГКУ ВО «АГЕНТСТВО ПО ПРИВЛЕЧЕНИЮ ИНВЕСТИЦИЙ
И РЕГИОНАЛЬНОМУ РАЗВИТИЮ»**



ИНВЕСТИЦИОННОЕ ПРЕДЛОЖЕНИЕ

**«СТРОИТЕЛЬСТВО КОМБИКОРМОВОГО ЗАВОДА
НА ТЕРРИТОРИИ ВОРОНЕЖСКОЙ ОБЛАСТИ»**



**ВОРОНЕЖ
Март, 2023**

СОДЕРЖАНИЕ

1. Резюме	3
2. Анализ рынка.....	4
2.1. Анализ российского рынка комбикорма	4
2.2. Анализ рынка комбикорма в Воронежской области.....	13
2.3. Конкурентная среда	13
2.4. Потенциальные потребители	18
3. Финансовый план.....	20
3.1. Основные предположения.....	20
3.2. Общий объем финансирования проекта	20
3.3. Показатели экономической эффективности проекта	21
3.3.1. Прогноз выручки от реализации проекта	21
3.3.2. Численность работающих и затраты на оплату труда	23
3.3.3. Затраты на реализацию услуг	25
3.3.4. Прогноз финансовых результатов от реализации проекта	27
3.3.5. Прогноз денежных потоков по проекту.....	28
4. Эффективность реализации проекта.....	30

Резюме

Комбикорм – сложная однородная смесь очищенных и измельченных до необходимого размера различных кормовых средств и микродобавок, составляемая по научно-обоснованным рецептам, обеспечивающая сбалансированное по всем элементам кормление животных.

Основное назначение комбикормов – оптимизация рациона животных по энергии, протеину, макро- и микроэлементам, витаминам и биологически активным веществам в соответствии с нормами кормления.

Основные преимущества применения комбикорма перед вскармливанием отдельных видов зернофуража:

- удои молочных коров повышаются на 10-20%;
- затраты питательных элементов на образование молока у дойного стада снижается на 7-15%;
- продуктивность всех видов сельскохозяйственных животных повышается на 10-12%;
- при обогащении корма микроэлементами, витаминами и биодобавками продуктивность увеличивается на 20-30%;
- свиньи на откорме увеличивают привес в среднем на 30%;
- животные меньше болеют, снижается риск падежа скота.

Необходимая сумма инвестиций – 1 011,787 млн руб.

Численность сотрудников – 76 человек.

Объем производства – 530 тонн.

Целью проекта является строительство комбикормового завода на территории Воронежской области.

2. Анализ рынка

2.1. Анализ российского рынка комбикорма

В 2022 году в России был произведен рекордный объем готовых кормов для сельскохозяйственных животных – порядка 41 млн тонн. За год прирост составил более 8%, тогда как в предыдущие года производство ежегодно увеличивалось на 3%.

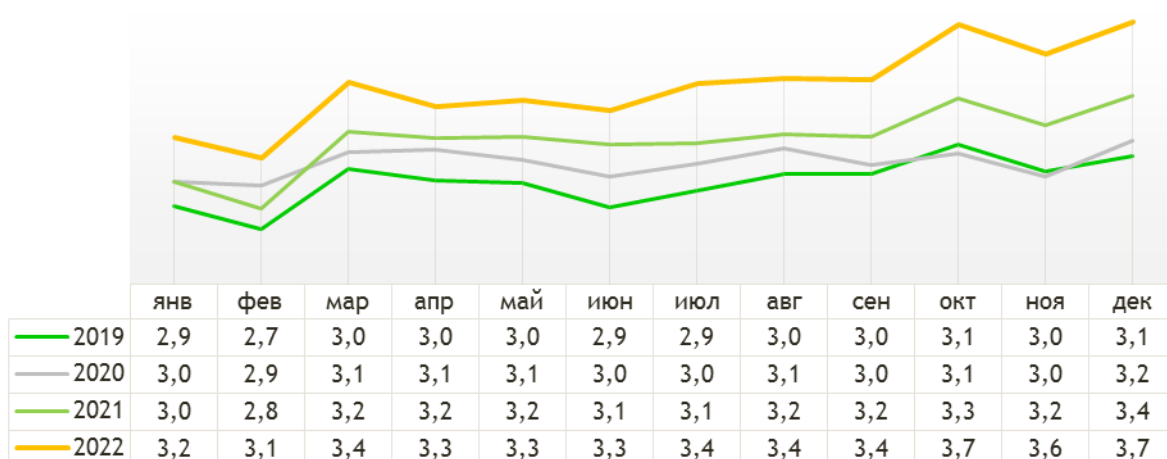


Рисунок 1. Динамика производства готовых кормов для сельскохозяйственных животных в России, млн тонн

Свыше 60% от всего объема готовых кормов обеспечивают предприятия двух федеральных округов России: Центрального (43%) и Приволжского (21%). При этом наиболее интенсивный прирост объемов выпуска в 2022 году показали предприятия Дальнего Востока (+33%), незначительное снижение зафиксировано в регионах Северного Кавказа (-7%). В остальных федеральных округах производство готовых кормов увеличилось за год на 4–10%.

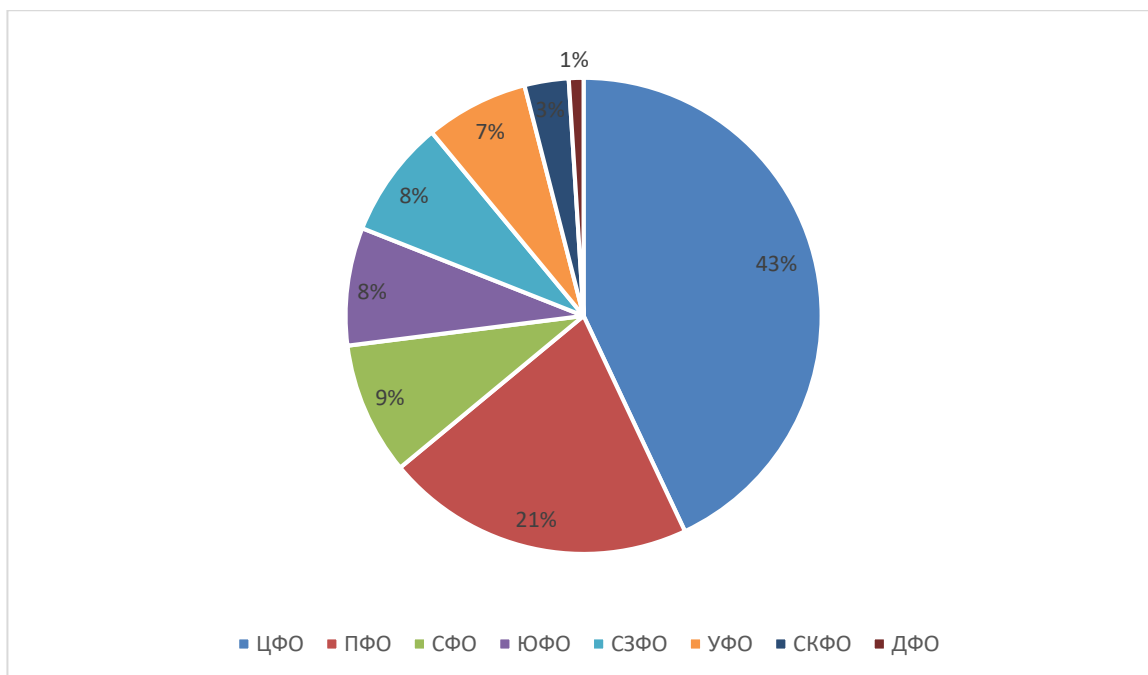


Схема 1. Структура производства готовых кормов по федеральным округам, %

В структуре производства готовых кормов для сельскохозяйственных животных основной объем приходится на комбикорма – более 80%. В 2022 году отечественные предприятия продолжили наращивать темпы выпуска – было произведено на 6% больше комбикормов, чем в 2021 году. Объем производства достиг 34 млн тонн.

Структура производства комбикормов по видам сходна со структурой производства мяса в различных сегментах животноводства. Как и в предыдущие годы, основной объем приходится на комбикорма для птицы и свиней, в совокупности они составляют порядка 90%.



Схема 2. Структура производства готовых кормов по видам, %

В 2022 году объем производства комбикормов для крупного рогатого скота достиг почти 3 млн тонн, прибавив за год порядка 9%; производство комбикормов для свиней оценочно составило 14 млн. тонн, что на 7% выше в годовом исчислении. Объем производства комбикормов для сельскохозяйственной птицы за год вырос на 4%, до 16 млн. тонн.

Значительный прирост объемов производства наблюдался в сегменте комбикормов для прочих животных – около 17% за год. Среди них стоит выделить комбикорма для лошадей, овец и рыб: за год их производство увеличилось в среднем на 44%. При этом заметно снизился выпуск комбикормов для дичи (-21% за год).

Что касается выпуска комбикормов в региональном разрезе, то основная роль принадлежит предприятиям Центрального (44% от всего объема), а также Приволжского (20%) федеральных округов. Наиболее интенсивный рост производства отмечается в Дальневосточном федеральном округе: за год выпуск комбикормов увеличился на 35%, что обусловлено интенсивным развитием производства мяса птицы и свинины в данном регионе.

Таблица 1

Объем производства комбикормов в России

млн тонн

Наименование показателя	Годы				Изменение 2022/2021
	2019	2020	2021	2022	
Производство комбикормов для свиней	11,9	12,8	13,4	14,4	+7%
Производство комбикормов для птицы	15,4	15,4	15,7	16,3	+4%
Производство комбикормов для КРС	2,28	2,45	2,65	2,89	+9%
Производство прочих комбикормов	0,16	0,16	0,23	0,27	+17%
Всего	29,6	30,8	32,0	33,8	+6%

В 2022 году цена производителей на комбикорма для крупного рогатого скота выросла за год на 4% и достигла 19,7 руб./кг, а стоимость комбикорма для свиней увеличилась на 10% и составила 23,6 руб./кг. Средняя же цена производителей на комбикорма для сельскохозяйственной птицы выросла на 13% за год, достигнув отметки 27,1 руб./кг.

Сохраняется тенденция к росту цен на готовые комбикорма: за пять лет они подорожали больше, чем на 60%. На стоимость готовых комбикормов непосредственно влияет изменение цен на основные их компоненты: зерновые культуры, жмых/шрот, минеральные добавки, витаминные премиксы и др. И хотя в натуральном выражении доля премиксов в структуре комбикормов незначительна, в стоимостном выражении это существенная статья затрат. Витамины и микроэлементы, входящие в их состав, являются регулятором стоимости и премиксов, и комбикормов и, в конечном счете, рентабельности выращивания сельскохозяйственного животного.

С 2019 года стоимость премиксов в России росла в геометрической прогрессии и достигла 170 руб./кг, увеличившись за год на 9%, а за 4 года – на 50%. Ежегодно для этого были свои причины. Так, в «ковидные» 2020-2021 г.

на рост стоимости премиксов повлияли логистические задержки импортных компонентов, которые, в свою очередь, подорожали у производителей на фоне нехватки трудовых ресурсов и сырья.

В 2022 году цены, не успев снизиться после очередной волны Covid-19, в марте-апреле резко пошли вверх после начала СВО. Ситуация была сложной: компаниям пришлось выстраивать новые торговые связи с поставщиками импортных компонентов, оборудования и запчастей, решать проблемы с логистикой, финансовыми взаиморасчетами (многие контрагенты переводили клиентов на предоплату). Как результат – в апреле 2022 года цена премиксов у производителей перевалила отметку 212 руб./кг, достигнув нового рекордного уровня.

Но участники российского кормового рынка быстро среагировали (договоренности с новыми поставщиками, закупка сырья большими объемами для формирования складских запасов) и уже в мае смогли стабилизировать цены и даже снизить их. К концу 2022 года стоимость премиксов у производителей упала на 30% относительно самых высоких апрельских цен.

В структуре производства готовых кормов для сельскохозяйственных животных премиксы составляют всего 1% от общего объема. Однако они крайне важны для обеспечения сбалансированного питания и высокой продуктивности поголовья, представляют собой смесь с высокой концентрацией протеинов и биологически активных компонентов, предназначенная для компенсации недостающих базовых веществ в организме животного.

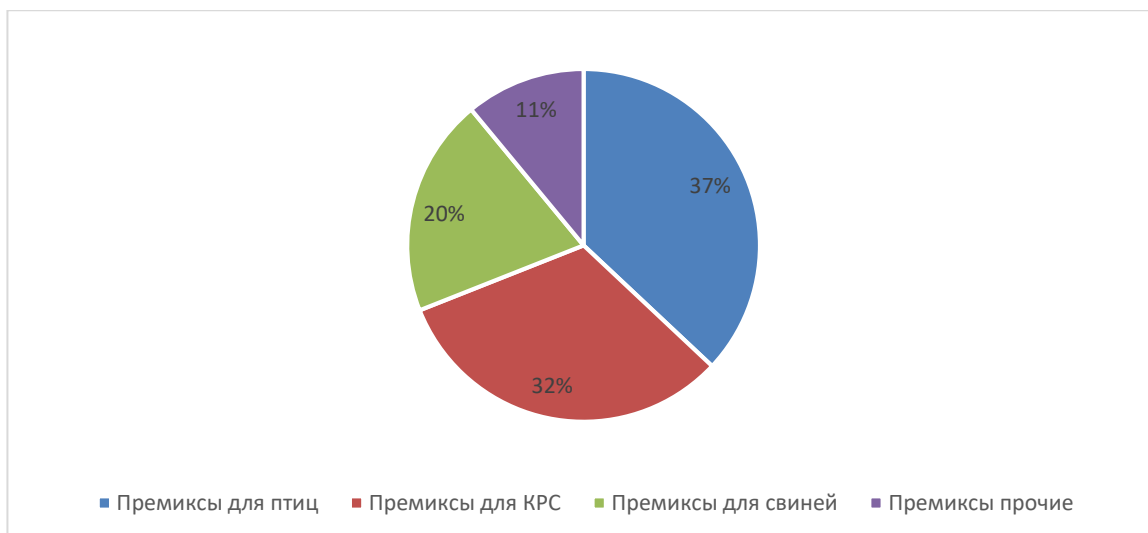


Схема 3. Структура производства премиксов по видам, %

За 2022 год в России было выпущено около 520 тыс. тонн премиксов, что примерно на 4% больше, чем в 2021 году. Значительно возросло производство премиксов для КРС (+18%) и для прочих животных (+12%). Первое место в общем объеме производства занимают премиксы для птиц – 37%, их производство за год почти не изменилось. На втором месте – премиксы для крупного рогатого скота (32%). На премиксы для свиней приходится 20%, объем их производства в годовом исчислении снизился на 9%.

Таблица 2

Объем производства премиксов в России

тыс. тонн

Наименование показателя	2019	2020	2021	2022	Изменение 2022/2021
Производство премиксов для птицы	214	199	194	195	0%
Производство премиксов для КРС	141	141	145	171	+18%
Производство премиксов для свиней	111	113	111	101	-9%
Производство прочих премиксов	36	45	49	55	+12%
Всего	502	499	499	521	+4%

Основной объем, более 60%, премиксов производится в Центральном федеральном округе, за год выпуск увеличился на 2,5%. Далее следуют Южный и Приволжский федеральные округа (11% и 12% соответственно). Значительный рост объемов производства премиксов в 2022 году был зафиксирован в Дальневосточном (+500%) и Северо-Кавказском (+300%) федеральных округах. Снижение отмечалось только в Сибирском (-2%).

К концу года стоимость кормов стала снижаться. Помимо сокращения цен на кормовые добавки и стабилизации поставок, еще одним значимым фактором стало падение цен на зерновые культуры в России. Как видно на рис. 8, в 2022-й год мы вошли с достаточно высокими ценовыми показателями на зерновые, которые в период депрессивности рынка в апреле-мае 2022-го стали еще выше, но санкции, пошлины и квоты на экспорт буквально обвалили цены на отечественные зерновые культуры. С одной стороны, для животноводов это стало почти единственной возможностью, снизив себестоимость кормов, не обанкротиться, а с другой – поставило под угрозу производителей зерна. Новый сельскохозяйственный сезон для них начинается неблагоприятно: большой объем запасов зерна, низкие закупочные цены, плюс возросшие затраты на материально-технические ресурсы (семенной материал, удобрения, средства защиты растений, запчасти, топливо, технику и технологии), которые значительно повышают себестоимость зерновых – все это может негативно сказаться на урожае в следующем году.

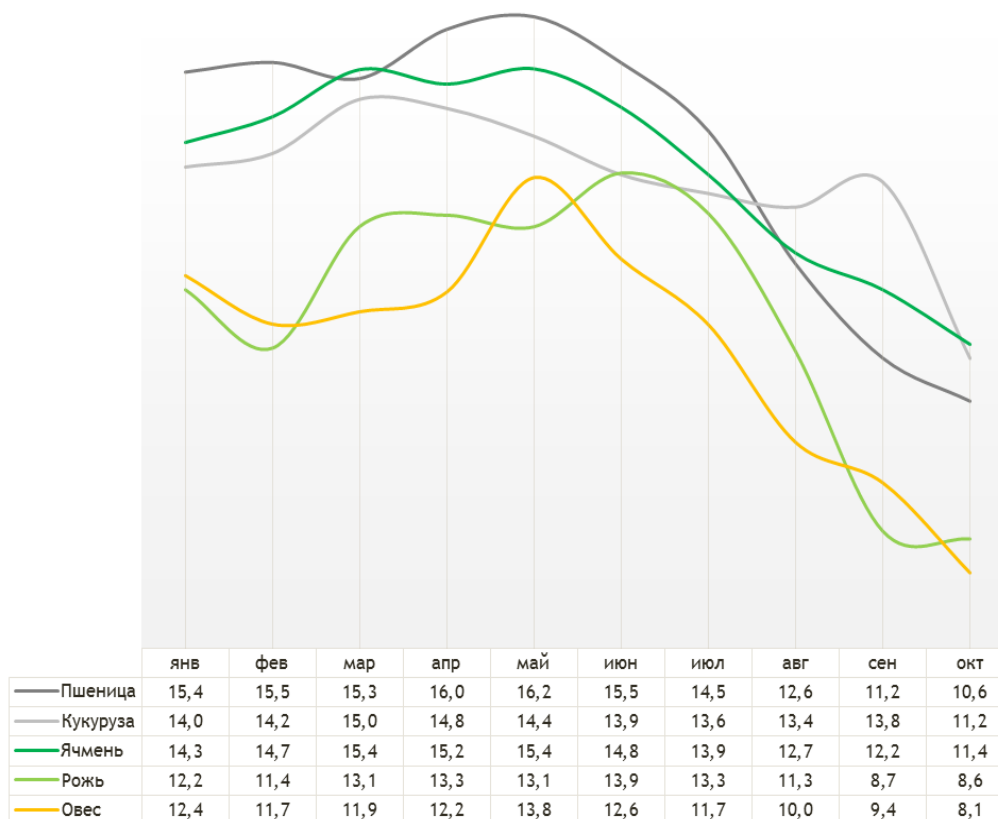


Рисунок 2. Сравнительная динамика цен производителей на зерновые культуры в России в 2022 году, руб./кг

В октябре 2022 года цена пшеницы стала на 28% ниже ценовых предложений октября 2021 года. Относительно самых высоких расценок (в мае 2022 г.) стоимость снизилась в среднем на 30–40%. В период с января по октябрь средняя цена пшеницы – при таком рекордном росте расценок в весенние месяцы – снизилась на 4% по отношению к аналогичному периоду 2021 года и составила 13,6 руб./кг. А если сравнивать с показателями 2018-го, то заметен колоссальный рост (67%): в январе-октябре 2018 года средняя цена производителей пшеницы была всего лишь 8,1 руб./кг, в тот же период 2019-го она уже достигла 10,3 руб./кг, в 2020-м – выросла до 11,7 руб./кг.

Цены производителей кукурузы снизились на 17% за октябрь 2022 года, или на 16% за год (по отношению к октябрю 2021 года), до 11,2 руб./кг. Как и с расценками на пшеницу, это рекордно низкая цена за последние годы. За период январь-октябрь 2022 года средняя цена производителей кукурузы

выросла на 2% в годовом исчислении и составила 14,1 руб./кг, при этом за пять лет кукуруза подорожала почти в 2 раза. В региональном разрезе заметен большой разрыв в ценах на кукурузу от 13 руб./кг в Северо-Кавказском федеральном округе (где цены за год снизились на 8%) до 17,8 руб./кг в Северо-Западном (где цены за год выросли на 6,7%). Конечно, это в большей степени связано с урожайностью в данных регионах: объемы посевных площадей и погодные условия дают нам такую картину цен.

Стоимость ячменя тоже снижается, но динамика в данном случае более плавная. За октябрь 2022 года цена снизилась всего на 6,5% по отношению к сентябрю 2022-го и стала на 16% ниже цен октября 2021 года. В среднем за десять месяцев 2022 года цена производителей ячменя в России составила 13,3 руб./кг, что выше показателя предыдущего года за аналогичный период на 6%. За последний год рост цен фиксировался почти во всех регионах страны: например, в Северо-Западном федеральном округе за год цены на ячмень выросли на 37%.

Если говорить о ценах на рожь, то стоимость этой зерновой культуры претерпела самый большой спад цен – 62% в октябре относительно июня 2022 года и 21% относительно октября 2021 года (рис. 2). За первые десять месяцев 2022 года средняя цена производителей на рожь выросла на 15% в годовом исчислении, до 11,3 руб./кг. В региональном разрезе за последний год значительный рост расценок отмечался в Приволжском федеральном округе (+24%, до 11,7 руб./кг), но самые высокие наблюдались в Центральном федеральном округе – 12,4 руб./кг. За последние пять лет расценки на рожь от производителей в Приволжском и Уральском федеральных округах увеличились в 2,4 раза.

Цены на овес в октябре 2022 года снизились за месяц на 14%, до 8,1 руб./кг. Относительно самых высоких цен в 2022 году (в мае) расценки упали на 41%. В январе-октябре 2022 года цена производителей составила 11,4 руб./кг, что выше показателя того же периода прошлого года на 8%. В региональном разрезе Урал обогнал Центральный округ в категории самых

низких цен на овес. Так, расценки в Уральском федеральном округе в среднем за 10 месяцев 2022 года достигли почти 10,3 руб./кг, что ниже цен прошлого года за аналогичный период на 13%. Наибольший рост цен производителей овса был зафиксирован в Северо-Западном и Приволжском федеральном округе – в среднем на 35%.

За пять лет цены на зерновые культуры в России выросли в 2 раза.

По последним данным Росстат, за 11 месяцев прошлого года в России было реализовано 40 млн тонн пшеницы, что на 10% больше, чем в тот же период 2021 года. А вот кукурузы на зерно произвели на 8% меньше – 5,8 млн тонн. При этом реализация пшеницы в ноябре 2022 года увеличилась по отношению к ноябрю 2021 года на 45%.

2.2. Анализ рынка комбикорма Воронежской области

Воронежская область занимает в Центральном федеральному округе:

- 1 место по производству молока;
- 2 место по численности крупного рогатого скота;
- 2 место по объему продукции сельского хозяйства;
- 2 место по объему инвестиций в сельское хозяйство.

Регион занимает в Российской Федерации:

- 3 место по производству молока;
- 3 место по производству зерна;
- 4 место по производству мяса.

Сельское хозяйство в январе-ноябре 2022 г.

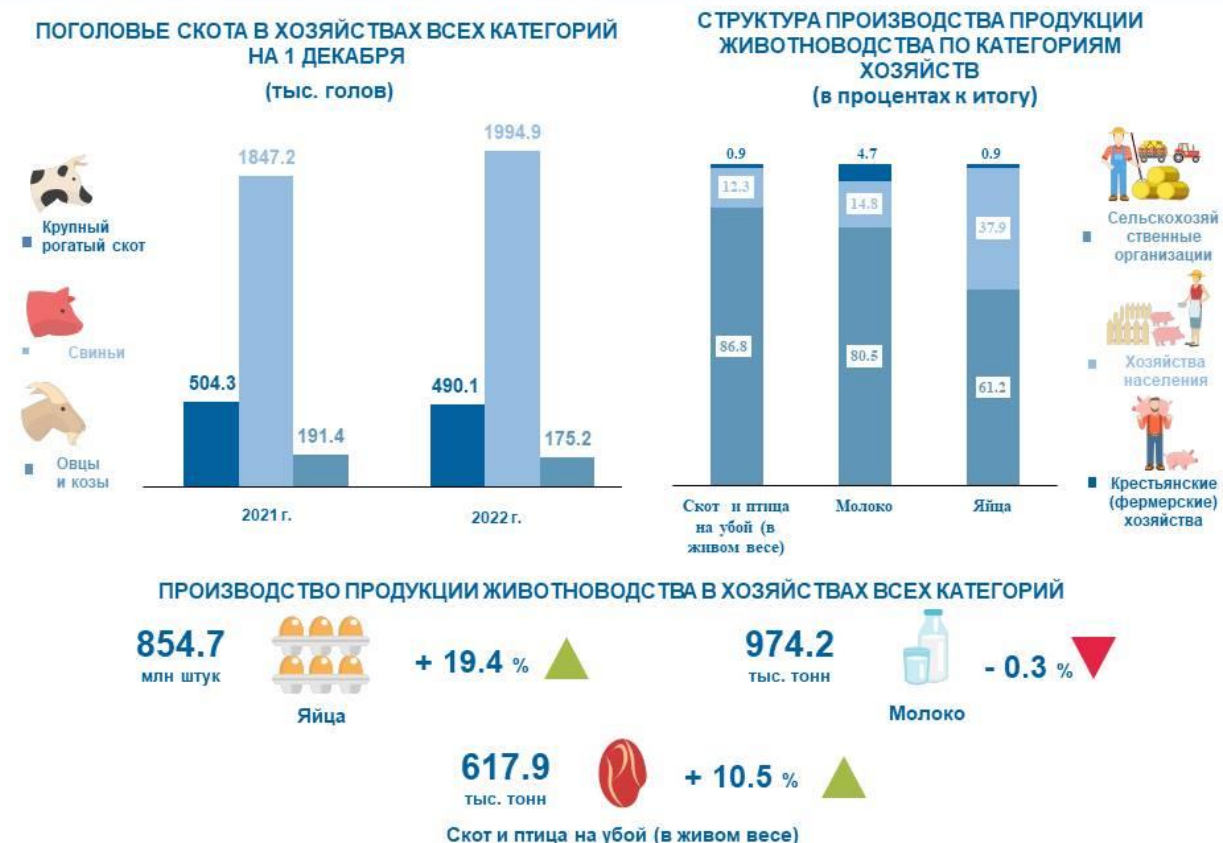


Рисунок 3. Сельское хозяйство Воронежской области в январе-ноябре 2022 г.



Рисунок 4. Поголовье скота в хозяйствах Воронежской области

По объему выращивания продуктов сельскохозяйственного назначения в Воронежской области имеется следующая ситуация (схема 4, 5).

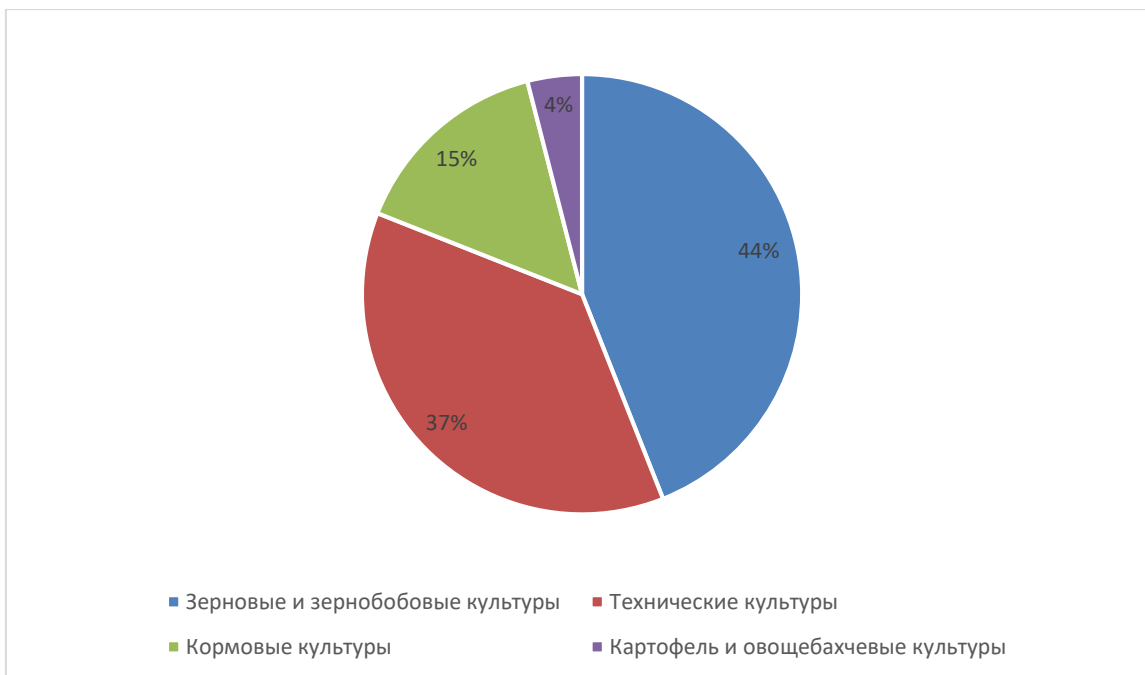


Схема 4. Продукты растениеводства Воронежской области

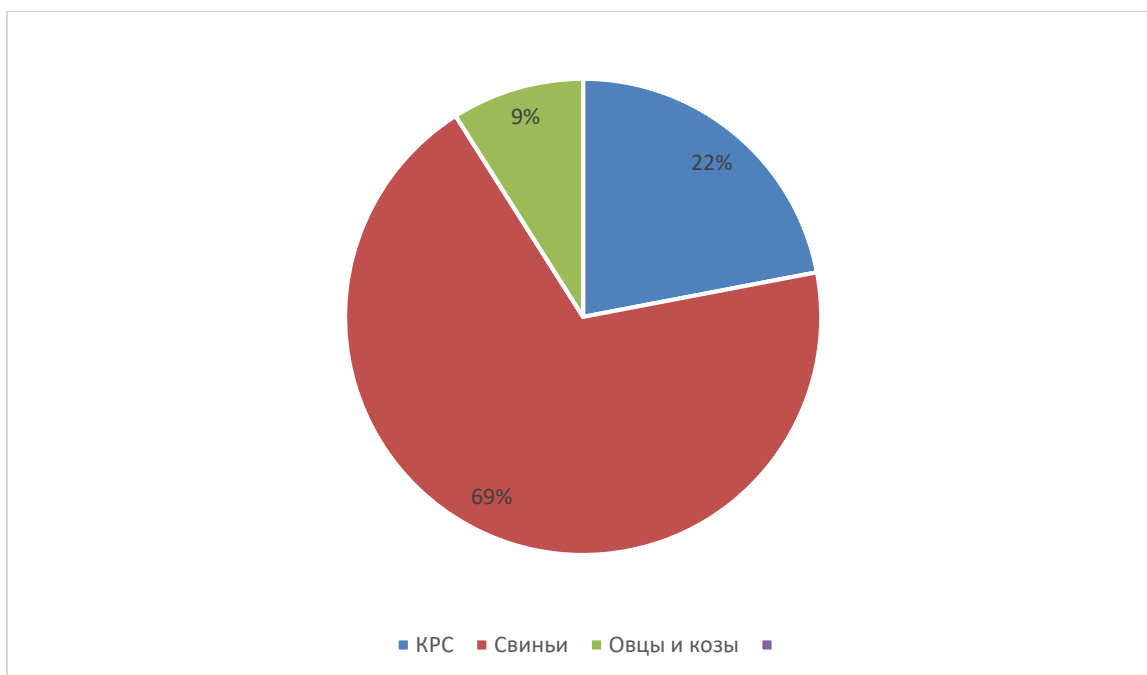


Схема 5. Продукты животноводства в Воронежской области

Воронежская область имеет большой опыт в реализации проектов сельского хозяйства:

- ГК «АГРОКО» - строительство современных животноводческих комплексов и мясоперерабатывающего завода. Объем инвестиций – 33,11 млрд руб.;

- ООО «ЭкоНива» - строительство животноводческих комплексов. Объем инвестиций – 14,8 млрд. руб.;

- Группа «Черкизово» - создание свиноводческого кластера. Объем инвестиций – 11,3 млрд руб.;

- ООО «Заречное» - строительство животноводческого комплекса. Объем инвестиций – 10,9 млрд руб.;

- АО «Молвест» - строительство животноводческих комплексов на 5,5 тыс. голов. Объем инвестиций – 3,5 млрд руб.;

- ООО «Трау Нутришен» - строительство завода по производству животных кормов. Объем инвестиций – 1,07 млрд руб.;

- ООО «Бетагран Рамонь» - строительство семеноводческого завода. Объем инвестиций – 612 млн руб.;

- ООО «Лиско-Бройлер» - создание комплекса по производству мяса бройлеров. Объем инвестиций – 6,49 млрд руб.;

- СП «Дон» - строительство завода по глубокой переработке зерна кукурузы. Объем инвестиций – 700 млн руб.;

- ООО «Экомикс» - строительство комбикормового завода по переработке зерновых культур в высокотехнологичные корма. Объем инвестиций – 2,6 млрд руб.

2.3. Конкурентная среда

К основным производителям комбикормов в Воронежской области относятся:

- ООО «Трау Нутришен» - завод по производству премиксов, концентратов, заменителей молока и готовых кормов для молодых животных.

Предприятие входит в состав голландской компании Nutreco – мирового лидера в области производства кормов для животных. На заводе имеется три технологические линии производства: премиксов, концентратов для всех видов сельскохозяйственных животных и птицы, заменителей цельного молока. Крупнейший производитель и поставщик кормов на российском рынке. Деятельность компании направлена на повышении продуктивности животных с помощью новейших исследований и передовых технологий. Мощность производства -150 000 тонн/год продукции;

- ГК «АГРОЭКО». По итогам 2022 года реализовано около 914 тысяч тонн, на 11% больше чем годом ранее: в 2021 году показатель составил 823 тыс. тонн. Большую часть кормов ГК использует для собственных потребностей, около 10% – реализует сторонним компаниям. ГК АГРОЭКО является не только одним из крупнейших производителей свинины, но и входит в десятку производителей комбикормов в стране.

В 2023 году холдинг планирует нарастить объём производства комбикормов до более чем 1 млн тонн. Это возможно благодаря увеличению мощностей комбикормового завода в Тульской области. С запуском второй очереди в 2022 году потенциальная возможность производства кормов на заводе выросла со 180 до 400 тыс. тонн в год. Кроме этого, удвоилась ёмкость элеватора до 180 тысяч тонн единовременного хранения зерна. Объём инвестиций в расширение предприятия составил 1,6 млрд рублей.

- ООО «ЭкоНиваАгро» работает на территории Лискинского, Каменского, Бобровского, Каширского, Аннинского, Бутурлиновского и Таловского районов Воронежской области. Общая площадь сельхозугодий — 147 000 га.

Предприятие является крупнейшим производителем молока в Воронежской области — 1300 тонн ежедневно. Общее поголовье КРС составляет около 93 500 голов, из них фуражных коров — 45 000 (на 13.01.2022).

В хозяйстве 28 животноводческих подразделения из них 16 современных молочных комплексов с технологией беспривязного содержания.

Предприятие является племзаводом по разведению скота голштинской чернопестрой и симментальской пород, а также — племрепродуктором краснопестрой (голштинизированной) породы.

«ЭкоНивеАгро» выращивает телят на подсосе на пастбищах до 6-7 месяцев. Бычки реализуются откормочным предприятиям. поголовье мясного скота — 843 головы (на 01.10.2022).

В растениеводстве работа идет по следующим направлениям: кормопроизводство, товарное зерновое производство, выращивание высокорентабельных технических культур, производство репродукционных семян зерновых, зернобобовых культур, кормовых трав. Активно используются минимальная, нулевая обработка почвы и современная сельхозтехника. В хозяйстве организован зерновой менеджмент на уровне передовых стандартов. Работает мини-элеватор Twister (32 000 тонн), построенный по североамериканской технологии, и семенной завод производительностью 10-12 тонн/час. Также введена в эксплуатацию первая очередь элеватора на 50 000 тонн.

По итогам 2021 года произведено: зерна (включая кукурузу на зерно) — 51 500 тонн; сахарной свеклы — 129 100 тонн; подсолнечника — 25 500 тонн; сои — 8900 тонн, а также сенажа — 72 000 тонн, силоса 170 700 тонн, сена — 17 700 тонн.

2.4. Потенциальные потребители

Основные потребители комбикормов — птицефабрики и животноводческие комплексы, не имеющие необходимых для внутреннего потребления объемов собственного производства комбикормов, а также агрофирмы и фермерские хозяйства.

Так как Воронежская область обладает благоприятными агроклиматическими ресурсами, плодородными черноземными почвами, а также является крупным поставщиком сельскохозяйственной продукции,

проблем с потребителями комбикормовой продукции у региона не имеется. Наоборот, на протяжении нескольких лет предприятия по производству комбикормов только наращивают свое производство, что говорит об эффективности данной деятельности.

3. Финансовый план

3.1. Основные предположения

Период планирования составляет 10 лет.

Показатели эффективности рассчитываются с учетом основного периода планирования. Интервал планирования составляет 1 год.

Прогноз денежного потока проекта осуществлен в номинальном выражении, в рублях.

Источниками финансирования выступают собственные средства компании.

Чистый дисконтированный доход рассчитан с применением средневзвешенной стоимости капитала равной 12%.

При расчете финансовой модели использовались показатели прогнозных значений инфляции, роста цен и заработной платы согласно долгосрочному прогнозу социально-экономического развития Российской Федерации до 2036 года Министерства экономического развития.

3.2. Общий объем финансирования проекта

Общий объем финансирования проекта составляет 1 011,787 млн рублей, в том числе:

- 1) строительно-монтажные работы – 680,0 млн руб.;
- 2) оборудование – 286,0 млн руб.;
- 3) мебель – 0,6 млн. руб.;
- 4) оборотные средства – 29,187 млн руб.;
- 5) прочие – 16,00 млн руб.

3. Комбикорм для КРС											
Объем производства:											
в натуральном выражении	ед.	0	500	530	530	530	530	530	530	530	530
в стоимостном выражении	млн руб.	0,000	10,318	17,754	18,458	19,189	19,947	20,729	21,537	22,371	23,233
Объем реализации в натуральном выражении	ед.	0	320	530	530	530	530	530	530	530	530
Цена реализации за единицу продукции	руб./ед.	31 000,0	32 242,8	33 498,7	34 825,7	36 206,2	37 635,6	39 111,5	40 635,9	42 210,1	43 836,3
Общая выручка от реализации (в рублях)	млн руб.	0,000	10,318	17,754	18,458	19,189	19,947	20,729	21,537	22,371	23,233
в том числе:											
НДС	млн руб.	0,000	2,064	3,551	3,692	3,838	3,989	4,146	4,307	4,474	4,647
акцизы	млн руб.	0,000	0,000	0,000	0,000	0,000	0,000	0,000	0,000	0,000	0,000
пошлины	млн руб.	0,000	0,000	0,000	0,000	0,000	0,000	0,000	0,000	0,000	0,000
4. Комбикорм для рыбы											
Объем производства:											
в натуральном выражении	ед.	0	200	250	300	300	300	300	300	300	300
в стоимостном выражении	млн руб.	0,000	208,018	270,151	337,023	350,383	364,216	378,498	393,251	408,485	424,223
Объем реализации в натуральном выражении	ед.	0	200	250	300	300	300	300	300	300	300
Цена реализации за единицу продукции	руб./ед.	1 000 000,0	1 040 090,4	1 080 602,4	1 123 409,6	1 167 942,5	1 214 052,8	1 261 659,8	1 310 835,7	1 361 616,7	1 414 075,4
Общая выручка от реализации (в рублях)	млн руб.	0,000	208,018	270,151	337,023	350,383	364,216	378,498	393,251	408,485	424,223
в том числе:											
НДС	млн руб.	0,000	41,604	54,030	67,405	70,077	72,843	75,700	78,650	81,697	84,845
акцизы	млн руб.	0,000	0,000	0,000	0,000	0,000	0,000	0,000	0,000	0,000	0,000
пошлины	млн руб.	0,000	0,000	0,000	0,000	0,000	0,000	0,000	0,000	0,000	0,000
Общая выручка от реализации продукции, итого (в рублях)	млн руб.	0,000	239,179	318,545	387,335	402,689	418,587	435,001	451,956	469,465	487,552
в том числе:											
НДС	млн руб.	0,000	47,836	63,709	77,467	80,538	83,717	87,000	90,391	93,893	97,510
акцизы	млн руб.	0,000	0,000	0,000	0,000	0,000	0,000	0,000	0,000	0,000	0,000
пошлины	млн руб.	0,000	0,000	0,000	0,000	0,000	0,000	0,000	0,000	0,000	0,000

3.3.2. Численность работающих и затраты на оплату труда

Таблица 2. Численность работающих, расходы на оплату труда и отчисления на социальные нужды

Показатели	Единица измерен.	1 год	2 год	3 год	4 год	5 год	6 год	7 год	8 год	9 год	10 год
1. Среднесписочная численность работающих по проекту, всего	чел.	3	76	76	76	76	76	76	76	76	76
в том числе:											
- рабочие, непосредственно занятые производством продукции	чел.	0	31	31	31	31	31	31	31	31	31
- рабочие, служащие и ИТР, не занятые непосредственно производством продукции	чел.	0	27	27	27	27	27	27	27	27	27
- сотрудники аппарата управления на уровне цехов и организации	чел.	3	10	10	10	10	10	10	10	10	10
- сотрудники, занятые сбытом продукции	чел.	0	8	8	8	8	8	8	8	8	8
2. Расходы на оплату труда рабочих, непосредственно занятых производством продукции, всего	млн руб.	0,000	18,405	19,141	19,907	20,703	21,531	22,393	23,288	24,220	25,189
в том числе:	млн руб.										
- заработная плата	млн руб.	0,000	14,136	14,701	15,289	15,901	16,537	17,199	17,887	18,602	19,346
- отчисления на социальные нужды	млн руб.	0,000	4,269	4,440	4,617	4,802	4,994	5,194	5,402	5,618	5,843
3. Расходы на оплату труда рабочих, служащих и ИТР, не занятых непосредственно производством продукции, всего	млн руб.	0,000	16,874	17,549	18,251	18,981	19,740	20,530	21,351	22,205	23,093
в том числе:	млн руб.										
- заработная плата	млн руб.	0,000	12,960	13,478	14,018	14,578	15,161	15,768	16,399	17,054	17,737
- отчисления на социальные нужды	млн руб.	0,000	3,914	4,070	4,233	4,403	4,579	4,762	4,952	5,150	5,356
4. Расходы на оплату труда сотрудников аппарата управления на уровне цехов и организации, всего	млн руб.	4,218	14,062	14,624	15,209	15,817	16,450	17,108	17,792	18,504	19,244
в том числе:	млн руб.										
- заработная плата	млн руб.	3,240	10,800	11,232	11,681	12,149	12,634	13,140	13,665	14,212	14,781

- отчисления на социальные нужды	млн руб.	0,978	3,262	3,392	3,528	3,669	3,816	3,968	4,127	4,292	4,464
5. Расходы на оплату труда сотрудников службы сбыта продукции, всего	млн руб.	0,000	6,250	6,500	6,760	7,030	7,311	7,604	7,908	8,224	8,553
в том числе:	млн руб.										
- заработная плата	млн руб.	0,000	4,800	4,992	5,192	5,399	5,615	5,840	6,074	6,316	6,569
- отчисления на социальные нужды	млн руб.	0,000	1,450	1,508	1,568	1,631	1,696	1,764	1,834	1,908	1,984
6. Расходы на оплату труда, всего	млн руб.	4,218	55,590	57,814	60,126	62,531	65,033	67,634	70,339	73,153	76,079
в том числе:	млн руб.										
- заработная плата	млн руб.	3,240	42,696	44,404	46,180	48,027	49,948	51,946	54,024	56,185	58,432
- отчисления на социальные нужды	млн руб.	0,978	12,894	13,410	13,946	14,504	15,084	15,688	16,315	16,968	17,647
7. Сренемесичная заработная плата на человека	млн руб.	0,090	0,047	0,049	0,051	0,053	0,055	0,057	0,059	0,062	0,064
8. Фактический процент роста заработной платы			104,0%	104,0%	104,0%	104,0%	104,0%	104,0%	104,0%	104,0%	104,0%

3.3.3. Затраты на реализацию работ

Таблица 3. Затраты на реализацию работ, млн руб.

Показатели	1 год	2 год	3 год	4 год	5 год	6 год	7 год	8 год	9 год	10 год
<u>ПО ВСЕМ ВИДАМ ПРОДУКЦИИ И УСЛУГ</u>	-									
1. Прямые (переменные) затраты, всего	0,000	128,505	169,759	172,031	174,349	176,713	179,126	181,589	184,104	186,671
в том числе:										
- затраты на сырье, материалы, комплектующие, полуфабрикаты и др.	0,000	98,300	138,700	140,087	141,488	142,903	144,332	145,775	147,233	148,705
- затраты на топливо и энергию на технологические цели	0,000	11,800	11,918	12,037	12,158	12,279	12,402	12,526	12,651	12,778
- затраты на оплату труда производственных рабочих	0,000	14,136	14,701	15,289	15,901	16,537	17,199	17,887	18,602	19,346
- отчисления на социальные нужды	0,000	4,269	4,440	4,617	4,802	4,994	5,194	5,402	5,618	5,843
2. Постоянные (общие) затраты, всего	4,968	63,285	65,286	67,099	68,976	70,921	72,935	75,022	77,183	79,423
в том числе:										
а) общепроизводственные расходы, всего	4,218	23,762	24,421	25,104	25,811	26,544	27,303	28,089	28,904	29,748
из них:										
- затраты на оплату труда	3,240	10,800	11,232	11,681	12,149	12,634	13,140	13,665	14,212	14,781
- отчисления на социальные нужды	0,978	3,262	3,392	3,528	3,669	3,816	3,968	4,127	4,292	4,464
- прочие расходы	0,000	9,700	9,797	9,895	9,994	10,094	10,195	10,297	10,400	10,504
б) общехозяйственные расходы, всего	0,750	24,874	25,629	26,412	27,223	28,065	28,938	29,843	30,782	31,756
из них:										
- затраты на оплату труда	0,000	12,960	13,478	14,018	14,578	15,161	15,768	16,399	17,054	17,737
- отчисления на социальные нужды	0,000	3,914	4,070	4,233	4,403	4,579	4,762	4,952	5,150	5,356
- прочие расходы	0,750	8,000	8,080	8,161	8,242	8,325	8,408	8,492	8,577	8,663
в) расходы на сбыт продукции, всего	0,000	14,650	15,236	15,583	15,942	16,312	16,694	17,089	17,497	17,919
из них:										
- затраты на оплату труда	0,000	4,800	4,992	5,192	5,399	5,615	5,840	6,074	6,316	6,569
- отчисления на социальные нужды	0,000	1,450	1,508	1,568	1,631	1,696	1,764	1,834	1,908	1,984
- прочие расходы	0,000	8,400	8,736	8,823	8,912	9,001	9,091	9,182	9,273	9,366
3. Общие затраты на производство и сбыт продукции (услуг), всего	4,968	166,470	209,242	213,093	217,053	221,125	225,314	229,623	234,058	238,622
в том числе:										
- затраты на материалы и др.	0,000	98,300	138,700	140,087	141,488	142,903	144,332	145,775	147,233	148,705

- затраты на топливо, энергию	0,000	11,800	11,918	12,037	12,158	12,279	12,402	12,526	12,651	12,778
- затраты на оплату труда	3,240	42,696	44,404	46,180	48,027	49,948	51,946	54,024	56,185	58,432
- отчисления на социальные нужды	0,978	12,894	13,410	13,946	14,504	15,084	15,688	16,315	16,968	17,647
- прочие расходы	0,750	0,780	0,810	0,843	0,876	0,911	0,946	0,983	1,021	1,061
4. НДС, акцизы, уплаченные из затрат на материалы, топливо, энергию и др.	0,150	22,176	30,286	30,593	30,904	31,218	31,536	31,857	32,181	32,509

3.3.4. Прогноз финансовых результатов от реализации проекта

Таблица 4. Финансовые результаты деятельности, млн руб.

Показатели	1 год	2 год	3 год	4 год	5 год	6 год	7 год	8 год	9 год	10 год
1. Общая выручка от реализации продукции	0,000	239,179	318,545	387,335	402,689	418,587	435,001	451,956	469,465	487,552
2. НДС, акцизы и аналогичные обязательные платежи от реализации выпускаемой продукции	0,000	47,836	63,709	77,467	80,538	83,717	87,000	90,391	93,893	97,510
3. Уплачиваемые экспортные пошлины	0,000	0,000	0,000	0,000	0,000	0,000	0,000	0,000	0,000	0,000
4. Выручка от реализации продукции за минусом НДС, акцизов и аналогичных обязательных платежей	0,000	191,343	254,836	309,868	322,151	334,870	348,001	361,565	375,572	390,042
5. Общие затраты на производство и сбыт продукции (услуг)	4,968	166,470	209,242	213,093	217,053	221,125	225,314	229,623	234,058	238,622
в том числе:										
а) НДС, акцизы и аналогичные обязательные платежи, уплачиваемые из затрат на материалы, топливо, энергию	0,150	22,176	30,286	30,593	30,904	31,218	31,536	31,857	32,181	32,509
6. Налоги, включаемые в себестоимость, всего	0,000	0,100	0,100	0,100	0,100	0,100	0,100	0,100	0,100	0,100
в том числе: (указать каждый в отдельности)										
- транспортный налог	0,000	0,000	0,000	0,000	0,000	0,000	0,000	0,000	0,000	0,000
- земельный налог	0,000	0,100	0,100	0,100	0,100	0,100	0,100	0,100	0,100	0,100
7. Финансовый результат (прибыль)	-4,968	24,773	45,494	96,675	104,998	113,645	122,587	131,842	141,414	151,319
8. Налоги, относимые на финансовый результат (прибыль), всего	0,000	0,000	6,292	6,292	6,292	6,292	6,292	6,292	6,292	6,292
в том числе:										
- налог на имущество организаций	0,000	0,000	6,292	6,292	6,292	6,292	6,292	6,292	6,292	6,292
- другие налоги (указать каждый в отдельности)	0,000	0,000	0,000	0,000	0,000	0,000	0,000	0,000	0,000	0,000
9. Выплата процентов	0,000	0,000	0,000	0,000	0,000	0,000	0,000	0,000	0,000	0,000
11. Налог на прибыль	-0,149	2,181	3,279	5,227	5,569	5,843	6,291	6,670	7,062	7,387
12. Чистая прибыль	-4,819	22,592	35,923	85,155	93,137	101,509	110,005	118,880	128,060	137,640
14. Погашение основного долга	0,000	0,000	0,000	0,000	0,000	0,000	0,000	0,000	0,000	0,000
15. Платежи в бюджет	-0,299	27,941	43,094	58,493	61,595	64,734	68,147	71,596	75,166	78,781

3.3.5. Прогноз денежных потоков по проекту

Таблица 5. План денежных поступлений и выплат, млн руб.

Показатели	1 год	2 год	3 год	4 год	5 год	6 год	7 год	8 год	9 год	10 год
ДЕЯТЕЛЬНОСТЬ ПО ПРОИЗВОДСТВУ И СБЫТУ ПРОДУКЦИИ (УСЛУГ)										
1. Денежные поступления, всего (сумма показателей пунктов 1 "а" и 1 "б")	0,000	239,179	318,545	387,335	402,689	418,587	435,001	451,956	469,465	487,552
в том числе:										
а) поступления от продажи продукции (услуг) (таблица 8, пункт 1)	0,000	239,179	318,545	387,335	402,689	418,587	435,001	451,956	469,465	487,552
б) прочие доходы от производственной деятельности	0,000	0,000	0,000	0,000	0,000	0,000	0,000	0,000	0,000	0,000
2. Денежные выплаты, всего (сумма показателей пунктов 2 "а" и 2 "б")	4,669	194,411	252,337	271,586	278,647	285,859	293,461	301,220	309,224	317,403
в том числе:										
а) затраты по производству и сбыту продукции (услуг) (таблица 8, пункт 5)	4,968	166,470	209,242	213,093	217,053	221,125	225,314	229,623	234,058	238,622
б) платежи в бюджет (таблица 8, пункт 14)	-0,299	27,941	43,094	58,493	61,595	64,734	68,147	71,596	75,166	78,781
3. Сальдо потока деятельности по производству и сбыту продукции (разность показателей пунктов 1 и 2)	-4,669	44,768	66,209	115,749	124,042	132,728	141,541	150,737	160,241	170,148
ИНВЕСТИЦИОННАЯ ДЕЯТЕЛЬНОСТЬ										
4. Поступление средств, всего (сумма показателей пунктов 4 "а", 4 "б" и 4 "в")	547,187	464,600	0,000	0,000	0,000	0,000	0,000	0,000	0,000	0,000
в том числе:										
а) денежные средства претендента на начало реализации проекта	547,187	464,600	0,000	0,000	0,000	0,000	0,000	0,000	0,000	0,000
б) продажа имущества	0,000	0,000	0,000	0,000	0,000	0,000	0,000	0,000	0,000	0,000
в) продажа финансовых активов (паи, ценные бумаги других эмитентов)	0,000	0,000	0,000	0,000	0,000	0,000	0,000	0,000	0,000	0,000
5. Выплаты, всего (таблица 2, пункт 5)	530,000	436,600	0,000	0,000	0,000	0,000	0,000	0,000	0,000	0,000
6. Сальдо потока от инвестиционной деятельности (разность показателей п.4 и п.5)	17,187	28,000	0,000	0,000	0,000	0,000	0,000	0,000	0,000	0,000

<i>7. Сальдо потока по производственной и инвестиционной деятельности (сумма показателей пунктов 3 и 6)</i>	<i>12,518</i>	<i>72,768</i>	<i>66,209</i>	<i>115,749</i>	<i>124,042</i>	<i>132,728</i>	<i>141,541</i>	<i>150,737</i>	<i>160,241</i>	<i>170,148</i>
<i>Сальдо потока нарастающим итогом</i>	<i>12,518</i>	<i>85,285</i>	<i>151,494</i>	<i>267,243</i>	<i>391,284</i>	<i>524,012</i>	<i>665,553</i>	<i>816,289</i>	<i>976,530</i>	<i>1 146,679</i>
ФИНАНСОВАЯ ДЕЯТЕЛЬНОСТЬ										
<i>8. Поступление средств, всего (сумма показателей пунктов 8 "а", 8 "б" и 8 "в")</i>	<i>0,000</i>	<i>0,000</i>	<i>0,000</i>	<i>0,000</i>	<i>0,000</i>	<i>0,000</i>	<i>0,000</i>	<i>0,000</i>	<i>0,000</i>	<i>0,000</i>
в том числе:										
а) кредиты, в том числе государственная поддержка										
б) займ учредителя	0,0000	0,0000	0,0000	0,0000	0,0000	0,0000	0,0000	0,0000	0,0000	0,0000
<i>9. Выплата средств, всего (сумма показателей пунктов 9 "а", 9 "б" и 9 "в")</i>	<i>0,000</i>	<i>0,000</i>	<i>0,000</i>	<i>0,000</i>	<i>0,000</i>	<i>0,000</i>	<i>0,000</i>	<i>0,000</i>	<i>0,000</i>	<i>0,000</i>
в том числе:										
а) уплата процентов за предоставленные средства (кроме процентов по краткосрочным кредитам)	0,000	0,000	0,000	0,000	0,000	0,000	0,000	0,000	0,000	0,000
из них:										
- по средствам государственной поддержки за счет федерального бюджета	0,000	0,000	0,000	0,000	0,000	0,000	0,000	0,000	0,000	0,000
- по кредитам коммерческих банков (по каждому кредиту в отдельности)	0,000	0,000	0,000	0,000	0,000	0,000	0,000	0,000	0,000	0,000
б) погашение основного долга, всего	0,000	0,000	0,000	0,000	0,000	0,000	0,000	0,000	0,000	0,000
из них:										
- по средствам государственной поддержки за счет федерального бюджета	0,000	0,000	0,000	0,000	0,000	0,000	0,000	0,000	0,000	0,000
- по кредитам коммерческих банков (по каждому в отдельности)		0,000	0,000	0,000	0,000	0,000				
- по другим заемным средствам (по каждому кредиту в отдельности)	0,000	0,000	0,000	0,000	0,000	0,000	0,000	0,000	0,000	0,000
в) выплата дивидендов	0,000	0,000	0,000	0,000	0,000	0,000	0,000	0,000	0,000	0,000
<i>10. Сальдо потока по финансовой деятельности (разность показателей пунктов 8 и 9)</i>	<i>0,000</i>	<i>0,000</i>	<i>0,000</i>	<i>0,000</i>	<i>0,000</i>	<i>0,000</i>	<i>0,000</i>	<i>0,000</i>	<i>0,000</i>	<i>0,000</i>
<i>11. Общее сальдо потока (сумма показателей пунктов 7 и 10)</i>	<i>12,518</i>	<i>72,768</i>	<i>66,209</i>	<i>115,749</i>	<i>124,042</i>	<i>132,728</i>	<i>141,541</i>	<i>150,737</i>	<i>160,241</i>	<i>170,148</i>
<i>Сальдо потока нарастающим итогом</i>	<i>12,518</i>	<i>85,285</i>	<i>151,494</i>	<i>267,243</i>	<i>391,284</i>	<i>524,012</i>	<i>665,553</i>	<i>816,289</i>	<i>976,530</i>	<i>1 146,679</i>

4. Эффективность реализации проекта

Расчет основных данных, произведенный в постоянных ценах, показывает, что создание комбикормового на территории Воронежской области является эффективным и устойчивым с экономической точки зрения.

Показатель NPV отражает прогнозную оценку изменения экономического потенциала предприятия в случае принятия рассматриваемого проекта, если: $NPV > 0$, то проект следует принять; $NPV < 0$, то проект следует отвергнуть. Показатель NPV текущего проекта составляет 1 184,65 млн руб., что говорит об его эффективности.

Внутренняя норма доходности (IRR) – определяет ставку дисконтирования при которой инвестиции равны 0. Этот показатель отражает норму доходности или возможные затраты при вложении денежных средств в проект (в процентах), внутренняя норма доходности проекта составляет 25,69%.

Индекс рентабельности проекта (PI) рассчитывается как отношение приведенной стоимости всех будущих чистых денежных потоков проекта к сумме первоначальных инвестиций. Индекс рентабельности проекта составляет 2,17.

Окупаемость инвестиционного проекта – 5 лет 2 месяца.

В результате реализации проекта планируется создание 76 рабочих мест. Налоговые отчисления в региональный бюджет Воронежской области составят 113,987 млн рублей за 10 лет реализации проекта.

На основании проведенного анализа, можно сделать вывод об устойчивости проекта к возможным колебаниям конъюнктуры.